

Démission pour un projet de reconversion professionnelle nécessitant le suivi d'une formation ou pour un projet de création ou reprise d'entreprise

Informations clés

À compter du 1er novembre 2019, il vous est possible de démissionner de votre activité salariée (CDI) et de bénéficier de l'allocation chômage pour réaliser votre projet de reconversion professionnelle nécessitant une formation ou votre projet de création/reprise d'entreprise.¹

Cette indemnisation reste néanmoins soumise à certaines conditions :

- justifier de 5 ans d'activité salariée continue (affiliation de 1300 jours travaillés ou 1825 jours à Mayotte) dans les 60 derniers mois ;
- avoir un projet de reconversion professionnelle ou un projet de création/reprise d'entreprise présentant un caractère réel et sérieux ;
- avoir formalisé votre projet, avant de démissionner, dans le cadre d'un conseil en évolution professionnelle ;
- avoir fait valider le caractère réel et sérieux de votre projet par une commission paritaire interprofessionnelle régionale (Fongecif jusqu'au 31/12/2019 puis Transition Pro à partir du 01/01/2020) ;
- s'inscrire comme demandeur d'emploi dans les 6 mois suivant la validation de votre projet par la commission.

Les étapes incontournables :

1. La première vérification concerne la condition d'activité.
Pour ce faire, nous vous invitons à compléter le formulaire présenté sur le site demission-reconversion.gouv.fr, avec la plus grande exactitude, et à le renvoyer par mail à l'adresse indiquée.
Ce site du gouvernement présente l'ensemble des informations officielles. En cas de questions complémentaires sur votre éligibilité à l'indemnisation, vous pouvez également vous informer auprès de Pôle Emploi au 3949.
2. Vous demandez à bénéficier d'un Conseil en Evolution professionnelle avant de démissionner.
3. Vous élaborez votre projet de reconversion et vous rédigez le document de présentation avec votre conseiller CEP.

¹ Articles 49 et 50 de la loi n°2018-771 du 5 septembre 2018 « pour la liberté de choisir son avenir professionnel »
Articles L. 5422-1, L. 5422-1-1, L. 5426-1-2 et L. 5412-1 du code du travail.
Décret n°2019 – 796 du 26 juillet 2019 relatif aux nouveaux droits à indemnisation, à diverses mesures relatives aux travailleurs privés d'emploi et à l'expérimentation d'un journal de la recherche d'emploi.



4. Vous déposez votre dossier complet auprès de la commission paritaire interprofessionnelle régionale (CPIR) afin qu'elle statue sur le caractère réel et sérieux de votre projet. Elle a 2 mois maximum pour le faire.

Notre conseil : **Ne démissionnez pas avant de recevoir l'avis de la CPIR.**

Vous ne serez éligible à l'indemnisation de l'Assurance chômage que si la CPIR rend un avis positif sur le caractère réel et sérieux de votre projet.

5. Vérifiez que votre dossier de demande d'attestation auprès de la CPIR comporte l'ensemble des pièces à joindre obligatoirement au dossier, qu'il s'agisse d'un projet de reconversion professionnelle nécessitant le suivi d'une formation ou d'un projet de création ou de reprise d'une entreprise :
 - Volet à remplir et signer par le demandeur
 - Volet CEP rempli et signé
 - Programme, calendrier et montant des frais pédagogiques et des frais d'inscription de la ou les actions de formation envisagées
 - Le cas échéant, en fonction des éventuels prérequis attendus dans le cadre de la ou des actions de formation envisagées, copie des diplômes, validation des acquis de l'expérience professionnelle ou tout document attestant du fait que le demandeur dispose des niveaux de connaissance, de savoir-faire ou d'expérience nécessaires au suivi de la formation.
6. Une fois l'avis positif de la CPIR rendu, vous avez 6 mois pour vous inscrire à Pôle emploi. La description de votre projet de reconversion sera retranscrite dans votre Projet Personnalisé d'Accès à l'Emploi (PPAE). En tant que demandeur d'emploi vous serez tenu de le mettre en œuvre ou de l'actualiser avec votre conseiller Pôle Emploi. Il s'agit là d'un engagement qui, s'il n'est pas tenu, peut conduire à une radiation. [En savoir plus sur le PPAE, les droits et les engagements associés ici.](#)

Volet CEP

Eléments de présentation du projet de création ou de reprise d'entreprise (annexe 2 de l'arrêté²)

Ce document de synthèse vous est remis au titre du Conseil en Evolution Professionnelle que vous avez sollicité et dont vous avez bénéficié auprès de l'Apec, opérateur national du CEP³.

Il résulte des informations que vous avez obtenues au cours de vos propres contacts et démarches ainsi que des échanges avec votre consultant(e) CEP. La description de votre projet figurant dans la présente synthèse, que vous avez co-construite avec l'Apec, en découle.

Le plan d'action associé peut identifier des financements nécessaires à la mise en œuvre de la ou des formations choisies. Le ou les financeurs identifiés restent seuls décisionnaires finaux des réponses qu'ils fournissent (prise en charge acceptée ou non).

Cette synthèse vous engage :

- Elle doit être obligatoirement jointe à la demande que vous devrez déposer auprès de la CPIR de votre lieu de travail ou de résidence afin d'obtenir l'attestation du caractère réel et sérieux de votre projet de reconversion professionnelle.
- Par votre signature, vous vous engagez à la mise en œuvre de son contenu en cas d'attestation obtenue de la CPIR. A défaut, vous vous exposez à des mesures pouvant vous priver de tout ou partie de vos droits à indemnisation chômage, en lien avec Pôle emploi qui est votre interlocuteur sur les conditions d'affiliation à l'Assurance chômage.

1. Informations relatives à l'accompagnement au titre du conseil en évolution professionnelle (CEP)

- Identité du conseiller CEP référent [A REMPLIR PAR LE CONSEILLER REFERENT CEP]
 - Nom et prénom du conseiller-référent CEP _____
 - Coordonnées téléphoniques et email _____
 - Opérateur CEP de rattachement _____
 - Adresse de l'opérateur _____
- Date de saisine par le salarié de l'opérateur en charge du CEP ____/____/____ [A REMPLIR PAR LE CONSEILLER REFERENT CEP]

Cette information est indispensable à la commission paritaire pour vérifier la recevabilité de la présente demande. En effet, en application de l'article R. 5422-2-1 du code du travail, la demande n'est recevable que dès lors que le salarié n'a pas démissionné de son emploi avant d'avoir sollicité un accompagnement au titre du conseil en évolution professionnelle.

² Arrêté du 23 octobre 2019 relatif au contenu de la demande d'attestation du caractère réel et sérieux des projets professionnels des salariés démissionnaires.

³ Article L. 6111-6 du Code du travail. Il porte sur votre projet de reconversion professionnelle établi dans le cadre des dispositions de l'article L 5422-1-1 et L. 5422-2-1 du Code du travail.



2. Sommaire :

Contenu

1. Informations relatives à l'accompagnement au titre du conseil en évolution professionnelle (CEP)	3
2. Sommaire :	4
3. Description des démarches engagées en vue d'étayer le projet professionnel	5
Mes atouts :	5
Les démarches réalisées :	6
Descriptif et principales étapes du projet :	6
Planning des démarches administratives pour le compte de la société :	6
4. Exposé du projet de création ou de reprise d'une entreprise	7
Eléments motivant la création ou la reprise d'entreprise et témoignant de la réalité et du sérieux de la démarche	7
Mon parcours académique et professionnel	7
Parcours extra-professionnel autour d'Internet :	7
Aujourd'hui :	8
Mon projet d'entreprise :	8
Prise en considération des enjeux de la création d'entreprise :	8
Description de l'activité de la future entreprise	9
Offre 1 : Prestation de services Web :	9
Offre 2 : Revenus publicitaires :	9
Offre 3 : Développement d'une offre logicielle :	10
Compétences du salarié qui seront utiles à la réussite du projet :	13
Formation préalable à la création ou à la reprise de l'entreprise	13
5. Caractéristiques et perspectives d'activité du marché de l'entreprise à créer ou à reprendre ...	13
Analyse globale du marché	13
Analyse de la clientèle	15
Analyse de la concurrence	15
6. Financement et viabilité financière du projet de création ou de reprise d'une entreprise	15
Analyse des besoins de financement et ressources financières de l'entreprise	15
Capital initial de la société :	16
Emprunts	16
Investissement et besoin de financement :	16
Budget 2020 (Synthétique) :	16
Budget 2021 (Synthétique) :	17
Budget 2022 (Synthétique) :	17
Budget 2023 (Synthétique) :	17

Prévisionnel de l'activité :	17
Prévisionnel de trésorerie :	18
Mobilisation d'aides financières à la création d'entreprise	18
7. Autres informations.....	18
Moyens techniques de l'entreprise à créer ou à reprendre	18
Détail des investissements nécessaires pour le 1 ^{er} exercice :	18
Autres besoins :	19
Moyens humains de l'entreprise à créer ou à reprendre	19
Embauches prévues :	19
Forme juridique envisagée	19
Démarches effectuées auprès d'experts.....	20

3. Description des démarches engagées en vue d'étayer le projet professionnel

Les différentes démarches entreprises pour construire le projet professionnel, notamment les services et prestations complémentaires (bilan de compétence, bilan de carrière, VAE, prestations d'accompagnement pour les créateurs d'entreprise ...) éventuellement mobilisés au cours de l'accompagnement CEP pourront être listées dans le présent volet. Les comptes rendus liés à ces démarches pourront être utilement joints.



« Space, the final frontier. These are the voyages of the starship Enterprise. Its mission: to explore strange new worlds, to seek out new life and new civilisations, to boldly go where no man has gone before »

Je laisse aux membres de la commission le soin de découvrir de quelle série est extraite la citation ci-dessus qui reflète ma démarche de création d'entreprise.

Dépassement de soi, challenge, aventure, innovation sont les maîtres mots de mon projet dans le « web », en gestation depuis 2 ans.

Ce projet se veut à la fois ambitieux technologiquement et maîtrisé sur le plan financier.

La loi pour la « liberté de choisir son avenir professionnel » ouvre aujourd'hui l'opportunité de le mettre en œuvre.

Mes atouts :

- Une expérience « intrapreneuriale » en tant que Directeur d'Institut de formation à Rennes durant 5 ans (de 1995 à 1999) durant laquelle j'ai commercialisé et mis en place avec une

équipe des projets de formation d'envergure auprès d'acteurs locaux comme la ville de Rennes et l'entreprise Yves Rocher.

- Une maîtrise de la création d'entreprises en France et à l'international (USA, Hong Kong et Shanghai) de par le poste Directeur Administratif et Financier que j'occupe aujourd'hui depuis 2001.

Les démarches réalisées :

Les démarches accomplies ont été les suivantes :

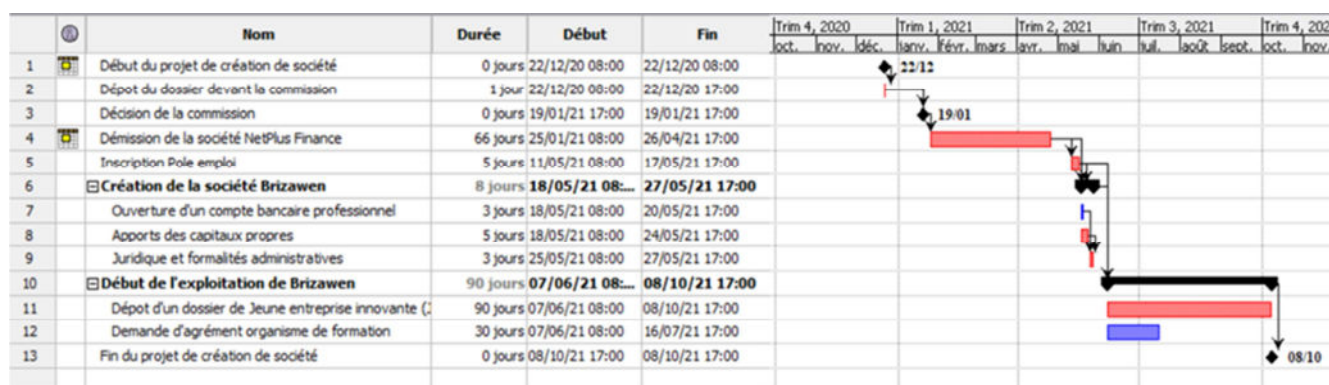
- Partant du postulat qu'une idée ne vaut rien tant qu'elle n'est pas écrite, j'ai entrepris depuis 6 mois un travail de rédaction d'une note de synthèse d'un projet de création d'entreprise. Vous y trouverez le document en annexe avec le descriptif de l'activité, le business plan et les budgets prévisionnels sur les 4 premières années.
- Un premier rendez-vous de confrontation de mon projet s'est déroulé dans le cadre d'un Conseil en Evolution Professionnelle avec Monsieur Thomas XX, Consultant Développement Professionnel de APEC à Rennes. Le rendez-vous a permis d'échanger sur les axes d'améliorations du projet et les solutions alternatives et d'étudier l'ensemble des solutions pour mener à bien et finaliser l'élaboration de mon projet.
- Test de la solidité du modèle de développement économique en le présentant à mon ex manager, Bertran Giraud lorsque j'occupais le poste de Directeur d'Institut de Formation à Rennes. XX occupe aujourd'hui le poste de Directeur des Partenariats au sein du groupe XX (78 M€ de CA en 2018). Nous avons travaillé sur mon projet durant plusieurs heures et construit un business plan sur 4 ans, avec un chiffre d'affaires en croissance régulière et rentable économiquement.

Descriptif et principales étapes du projet :

- Ce projet consiste à créer en mai 2020 une structure juridique de type « S.A.S. » afin de développer des services web. Les premiers clients sont déjà identifiés et demandeurs de prestations démarrant au plus tôt. La facturation pourra donc commencer immédiatement après la création de la société générant des revenus rapidement, pour ensuite croître progressivement tout en diversifiant sa clientèle.
- Dans une étape ultérieure, il est prévu de développer une offre logicielle, autour des environnements technologiques PHP/MySQL/HTML/CSS.

Planning des démarches administratives pour le compte de la société :

Ce projet s'appuie sur une base technique solide et est documenté de façon à pouvoir déposer un **dossier de rescrit de Jeune Entreprise Innovante (JEI)** dans les 3 mois qui suivent la création de l'entreprise ainsi qu'une demande **d'agrément en tant organisme de formation**.





4. Exposé du projet de création ou de reprise d'une entreprise

Eléments motivant la création ou la reprise d'entreprise et témoignant de la réalité et du sérieux de la démarche

Sont présentés ici les raisons pour lesquelles le salarié souhaite créer ou reprendre une entreprise et les éléments mettant en évidence le fait que le salarié a identifié les enjeux de la création/reprise d'entreprise et les changements que cela implique par rapport à sa situation actuelle.

Mon parcours académique et professionnel

Principales réussites et expériences :

- En 1989, obtention d'une **Maîtrise de Sciences Économiques appliquées à la gestion** à l'université de Rennes
- De 1990 à 1995, développeur et formateur sur les outils informatiques et les logiciels métiers de la SSI ATOS ORIGIN à Rennes
- De 1995 à 1999, **Directeur d'Institut de Formation** de la société CCMX à Rennes (7 personnes – 1,5 M€)
- De 1999 à 2001, **Contrôleur de gestion** de la branche Entreprise de la société CCMX à Issy les Moulineaux – Editeur de logiciels de gestion pour les experts comptables et les entreprises (1°000 personnes – 500 M€ de CA)
- De 2001 à ce jour, **Directeur administratif et financier** pour le groupe XX à Boulogne Billancourt - Société d'hébergement et de développement d'applications Web (50 personnes – 5 M€ de CA),

Principaux savoirs et savoir-faire retirés de cette expérience :

- Aujourd'hui au sein de XX, j'accompagne au quotidien le chef d'entreprise dans le développement et la gestion des sociétés du groupe en France et à l'international (7 entités juridiques françaises, 2 filiales en Chine (Shanghai et Hong Kong) et une LLC aux USA. Les sociétés sont principalement dans l'informatique : Edition de logiciels et hébergement web.
- L'expérience de Directeur administratif et financier me permet d'avoir une vue globale de tous les aspects de l'organisation d'entreprise (production, commerce, ressources humaines et gestion) et d'être pleinement conscient des enjeux de la création d'une entreprise tant positifs que négatifs.
- Mon expérience réussie « Intrapreneurat » de 4 ans via le poste de Directeur d'Institut de Formation m'a permis d'endosser de nombreux rôles allant de la production au commercial ; expérience utile pour mon projet de création.

Parcours extra-professionnel autour d'Internet :

Principales expériences

- Développement de nombreuses applications (SQL, Access, VBA, DBASE, ...) durant mon parcours étudiant et au travers de mes expériences chez ATOS et CCMX,
- Mise en place un serveur web dans les années 2000 sur un serveur Nas Synology à mon domicile. J'ai ensuite migré le serveur les sites dans des environnements plus sécurisés sur la plateforme de Hosting de Gandi,



- Collaboration à la mise en place et au développement de nombreux sites web, comme www.juristique.org, site d'actualité juridique avec 400 000 pages vues par mois, classé 5°133ème site français,
- Adhésion à l'AFUL (association française des logiciels libres).

Principaux savoirs et savoir-faire retirés de cette expérience

- Très bonnes connaissances des outils web (PHP, CSS, HTML, HTML, Hébergement, Linux, Apache, ...),
- Maîtrise des techniques d'optimisation web et de sécurisation pour accroître les performances d'un site,
- Bonnes compétences des techniques de « Search Engine Optimization » (SEO) pour propulser un site web aux premières places des moteurs de recherche.

Aujourd'hui :

Je souhaite pouvoir revenir sur un domaine qui me passionne dans le cadre d'une création d'entreprise. Ce projet est également l'opportunité d'un retour en territoire breton (après plus de 20 ans d'expérience parisienne) et de contribuer au développement de ma région. Il sera porteur d'emploi par le recrutement de stagiaires et la création d'un poste de salarié.

Par ailleurs, pour développer la dimension locale, il est prévu d'adhérer à la French Tech de Rennes / St-Malo⁴ et de rejoindre, l'espace entreprise à XX « XX » qui ouvre ses portes en début 2020 pour pouvoir bénéficier des synergies entrepreneuriales locales.

Mon projet d'entreprise :

Le projet de création de la société **XX** est de développer cette activité Web au travers d'une structure juridique autonome :

- Poursuivre la collaboration réalisée sur le site www.juristique.org par le lancement d'offres complémentaires comme la mise en place d'un annuaire des professions juridiques et un site d'offres d'emplois sur les métiers du droit,
- Transformer des services développés, en outils de développements commercialisables,
- Offrir mes compétences (voir les services proposés ci-dessous) au travers de ma société aux entreprises de ma région.

Ce projet s'appuie sur des bases solides financières. Les prévisions budgétaires font apparaître un équilibre d'exploitation dès la première année et une croissance continue sur 4 premières années.

Prise en considération des enjeux de la création d'entreprise :

La création d'entreprise permet de travailler dans un domaine passionnant, en constante évolution **mais en restant maître des choix stratégiques de la société**. Elle implique aussi des changements importants par rapport au statut de salarié qui doivent être anticipés.

N°	Facteurs de risques	Solutions apportées
1	L'isolement du chef d'entreprise : c'est le facteur de risque le plus important	Rencontrer et échanger au travers de l'espace co-working de XX et par l'adhésion à des clubs d'entrepreneur sur Rennes comme la French Tech.
2	Lourdeur administrative chronophage	Sous-traitance auprès du cabinet XX pour me permettre de me concentrer sur le cœur d'activité de l'entreprise .
3	Pics de production	Organisation d'une sous-traitance avec des sites de

⁴ <https://lafrenchtech-rennes.fr/>

		micro-services comme 5 euros) en attendant d'embaucher dès que le carnet de commandes le justifiera.
4	Difficulté de trésorerie et besoins de fond de roulement	Capital social important, cashflow positif dès la première année.

Description de l'activité de la future entreprise

Est ici décrite l'offre de services proposée par la future entreprise, ainsi que le type d'activité envisagé (commerciale, artisanale, libérale...).

XX sera une entreprise de services avec 3 sources principales de revenus :

1. Prestations de services,
2. Revenus publicitaires,
3. Edition logicielle.

Offre 1 : Prestation de services Web :

Il s'agit de la principale source de revenu de la société durant les premières années.

Cible :

Le premier client est les Editions XX qui publient le site XX. Un revenu de 1 050 € mensuel est prévu dès le mois de mai 2020, date de démarrage de la société.

L'offre de services sera étendue ensuite à d'autres entreprises locales. Pour se faire connaître, les outils publicitaires « Adword », « Google My Business » et de référencement naturel seront mis en place.

Les services proposés

- Prestations Web autour de WordPress (optimisation, sécurité, AMP, multi-langues, sauvegarde, ...)
- Développements dans les environnements PHP/MySQL,
- Hébergement et infogérance en partenariat avec la société Gandi,
- Analyse et de traitement des bases de données MySQL,
- Techniques d'optimisation SEO,
- Prestations de services autour des Nas [Synology](#) avec pour objectif de devenir Partenaire [Synology](#),
- Contenus rédactionnels,
- Mise en place d'une solution logicielle de service d'annuaires pour les professions juridiques en association avec le site « Juristique »,
- Mise en place d'une solution d'offres d'emploi pour le site « XX »,
- Offre d'une solution clonage de site web, pour face à une indisponibilité de serveurs, basée sur le DNS Cloudflare⁵ (TTL <1 mn) et une réplication des données régulière (base de données + documents) sur un autre serveur,
- Supervision et monitoring de sites web,
- Formation.

Offre 2 : Revenus publicitaires :

Le site XX a plus de 10 années d'existence et génère aujourd'hui environ 300 € annuel de revenus publicitaires. L'objectif est de le refaire vivre de façon à ce qu'il devienne une vitrine du savoir-faire technologique de la société et un flux de revenus publicitaires.

⁵ <https://www.cloudflare.com/fr-fr/>



Cible :

Visiteurs intéressés par la publication d'articles techniques sur la partie blog de XX et amenés principalement par les moteurs de recherche.

Régies publicitaires retenues :

- **Partenariat avec la société XX** (Montpellier) pour la vente de leurs produits sur le site XX. Le partenariat dégagera un revenu 150 € mensuel dès le mois de mai.
- **Adsense** : Il s'agit de la régie publicitaire de Google dont l'immense avantage est de ne pas nécessiter un trafic minimum. Le délai de mise en place est d'environ un mois.

Offre 3 : Développement d'une offre logicielle :

Cible :

Tout éditeur WordPress désirant sécuriser et / ou rendre plus performant son site web peut faire appel à cette prestation. Les revenus associés à l'activité Edition logiciels sont prévus à partir de 2022 compte tenu des délais de développement. Les versions payantes des plugins seront commercialisées via la plateforme 2CO.com.

Plugin d'authentification forte de l'administration

Problématique :

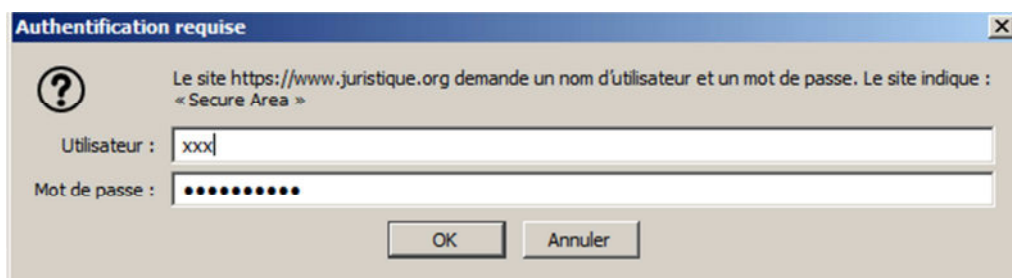
Les accès administrateurs des sites Web WordPress sont la première cible des attaques informatiques en brut force. Au-delà des risques d'intrusion, les attaques génèrent une augmentation de la consommation de ressources car c'est le module PHP qui répond et il n'est pas optimisé pour cela.

L'objectif du développement est la mise en place d'une double authentification Apache⁶ puis PHP.

Les avantages d'une authentification Apache :

- Sécurisation renforcée par la double authentification,
- Diminution forte des besoins de ressources processeurs et RAM,
- Performances du serveur augmentées.

Authentification Apache :



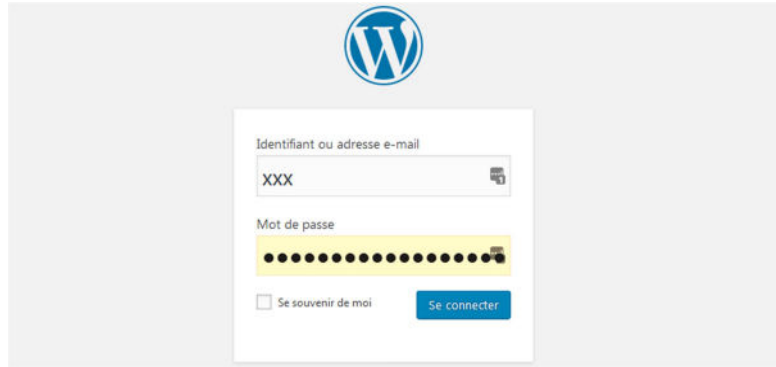
En cas de mauvaise réponse :

Unauthorized

This server could not verify that you are authorized to access the document requested.

L'authentification classique PHP est ensuite activée.

⁶ Module ne s'appliquant pas à aux serveurs web nginx



Etapes du développement :

- Spécification de l'architecture et du développement du module d'authentification forte,
- Spécifications fonctionnelles et du temps de développement,
- Développement des fonctionnalités en PHP,
- Publication d'une première version ou d'un démonstrateur,
- Tests de l'application,
- Mise en place d'une version internationale,
- Inscription du plugin dans la liste des plugins officiels,
- Commercialisation du plugin.

Une offre de service d'installation pourra être associée à l'offre logicielle.

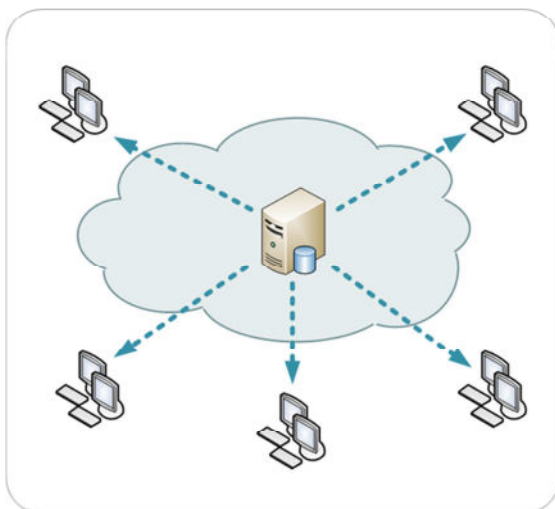
Plugin de full CDN

Problématique :

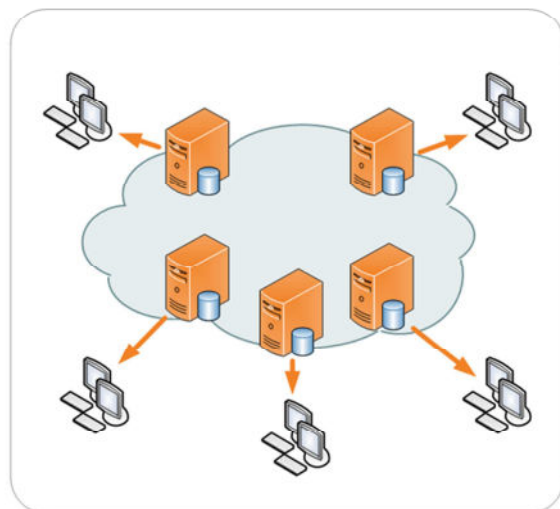
Afin de répondre aux problèmes de latence à l'international, la réponse technique généralement adoptée est la mise en place d'un Content Delivery Network (CDN).

Avec un CDN, le navigateur web du client va chercher les ressources statiques (CSS, images et scripts) sur le serveur CDN le plus proche géographiquement et non le serveur d'origine.

Sans CDN



Avec CDN

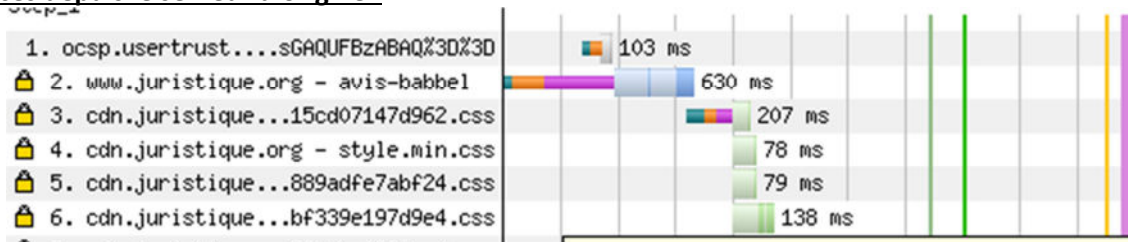


De nombreuses offres CDN existent sur la plate-forme WordPress mais toutes ont la même difficulté :

Le CDN n'est pas utilisé pour le « First Byte »

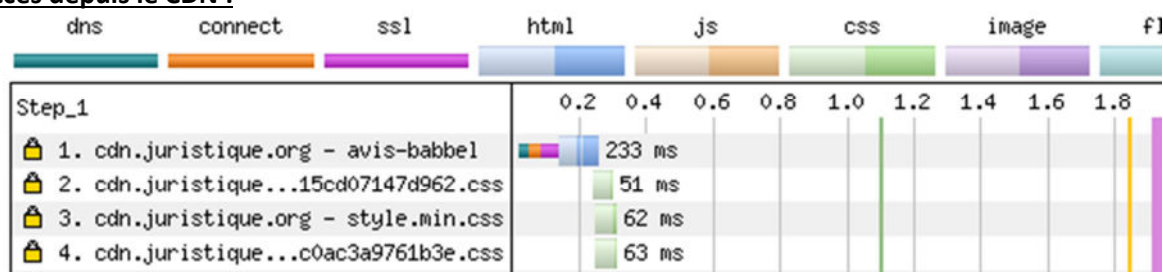
Le premier accès s'effectue toujours depuis le serveur d'origine moins performant du fait de la distance.

Accès depuis le serveur d'origine :



	Load Time	First Byte	Start Render	Speed Index	Last Painted Hero	First CPU Idle
First View (Run 1)	4.356s	0.505s	1.600s	1.970s	3.400s	> 3.601s

Accès depuis le CDN :



	Load Time	First Byte	Start Render	First Contentful Paint	Speed Index	Last Painted Hero	First CPU Idle
First View (Run 3)	3.168s	0.189s	1.200s	1.228s	1.632s	3.100s	> 1.228s

Dans notre exemple ci-dessous, le « first byte » est de 0,505s depuis le serveur d'origine et de seulement 0,18s depuis le CDN.

Avec une offre « full CDN », il est possible de réduire par 80 % ce temps d'accès, du fait d'une meilleure localisation et de meilleures performances des serveurs CDN.

La vitesse d'un site est un facteur important dans le classement des moteurs de recherche (Google, Bing, ..) et donc d'enjeux financiers élevés.

Pour y répondre, il est prévu de développer en PHP un plugin WordPress en partenariat avec un leader du CDN (KeyCdn).

Etapas du développement :

- Spécification de l'architecture et du développement du module full CDN,
- Figurer les spécifications fonctionnelles et du temps de développement,
- Développement des fonctionnalités en PHP,
- Publication d'une première version ou d'un démonstrateur,
- Tests de l'application,
- Mise en place d'une version internationale,
- Inscription du plugin dans la liste des plugins officiels,
- Commercialisation du plugin.



Compétences du salarié qui seront utiles à la réussite du projet :

Sont présentés ici les connaissances, savoir-faire et qualités acquis par le salarié au cours de sa carrière, notamment ceux qui seront utiles à l'exercice de la future activité non salariée.

- Compétences administratives, financières et managériales du fait de ma formation et du poste de Directeur Administratif et Financier occupé depuis 2001 au sein de la société XX,
- 1^{ère} expérience « intrapreneuriat » réussie au travers du poste de directeur d'Institut de formation à Rennes occupé de 1995 à 1999,
- Connaissances du marché des entreprises bretonnes et dans lequel j'ai gardé de nombreux contacts,
- Bonnes compétences des technologies web (HTML, CSS, PHP, Hébergement, système, etC.) et de l'écosystème WordPress,
- Maîtrise des techniques de référencement sur le Web auprès des moteurs de recherches indispensable pour rendre un site web visible,
- 10 années d'expérience dans la formation,
- Très bonne maîtrise des techniques publicitaires *Adword* et *Google My Business*, outils indispensables pour se faire connaître à un coût raisonnable.

Formation préalable à la création ou à la reprise de l'entreprise

Le cas échéant, il convient d'indiquer si le suivi d'une action de formation à la création d'entreprise est envisagé par le salarié et, dans le cas où la future activité correspond à un métier réglementé nécessitant le suivi préalable d'une formation, de mentionner la formation qui sera suivie.

Si une formation initiale pour lancer le projet n'est pas nécessaire, il est envisagé un complément de formation sur les outils de développement PHP « PHP - MySQL Approfondissement » à Rennes. Via « Mon Compte Formation », le montant des droits s'élèvent à ce jour à 3 440 € sans la prise en compte des droits de l'année 2019. Le coût de formation « PHP - MySQL Approfondissement » en présentiel de 955,20 € entre dans le cadre de cette prise en charge.

5. Caractéristiques et perspectives d'activité du marché de l'entreprise à créer ou à reprendre

Analyse globale du marché

Sont présentées ici les évolutions réglementaires, technologiques sociétales, les tendances du marché... telles qu'elles ont été analysées par le salarié, le cas échéant en lien avec un prestataire extérieur.

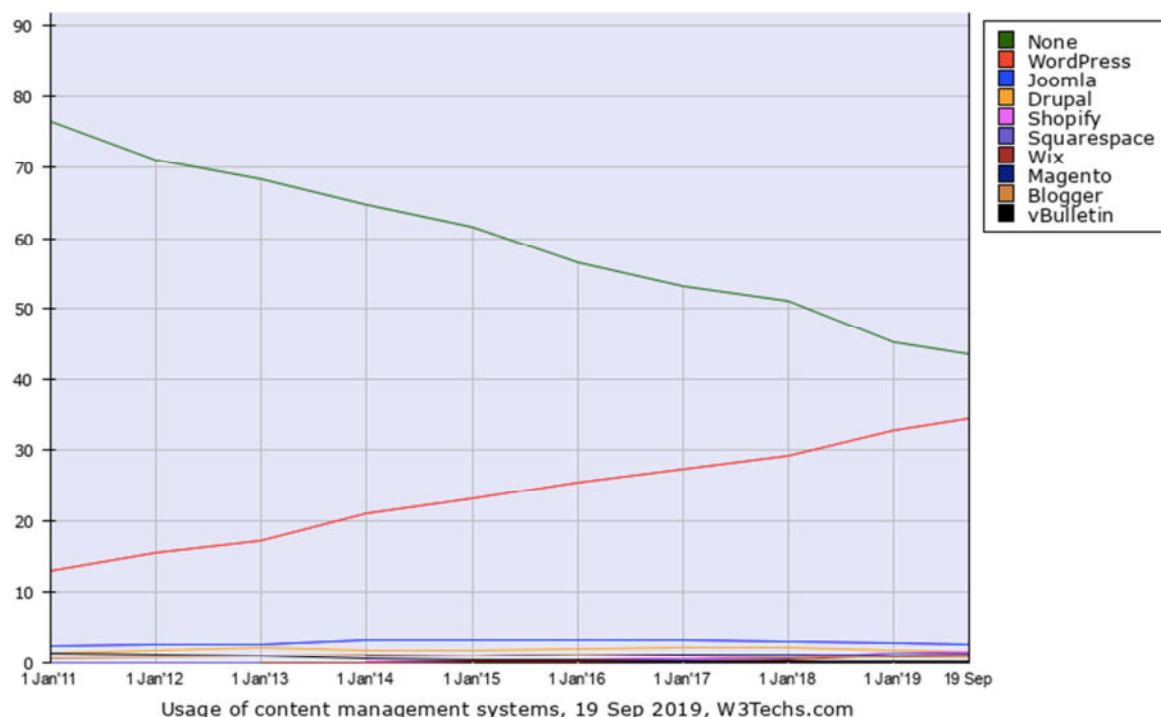
Le marché adressé est celui du Web plus particulièrement celui des solutions serveurs PHP/MySQL. Ces technologies sont les plus utilisées sur les serveurs web et en croissance régulière.

Année	Part de marché de PHP ⁷
2010	75 %
2013	75 %
2016	82 %

WordPress est un système de gestion de contenu et fonctionne sur les environnements PHP/MySQL.

⁷ Source Wikipédia : <https://fr.wikipedia.org/wiki/PHP>

WordPress représente 34 %⁸ de part de marché du web. C'est une offre très large qui va du simple blog jusqu'à des solutions de e-commerce, avec plus de 30 000 plugins et thèmes différents. C'est aujourd'hui une technologie incontournable et en constante progression comme le montre le graphique qui suit :



Les technologies qui sont retenues et sur lesquelles va s'appuyer le développement de la société sont reconnues et en forte croissance. Il s'agit donc d'adresser le marché au travers de briques technologiques et répondant un besoin identifié. Ci-dessous 3 exemples de notre approche pour l'offre de services :

Besoins identifiés	Réponses apportées
Une société souhaite se développer à l'international. Il lui faut un site web multi-langues	<ol style="list-style-type: none"> 1. Audit du site, 2. Mise en place d'une solution Polylang apportant une structure multi-langues avec des balises hreflang, 3. Configuration et personnalisation du site, 4. Tests 5. Formation et maintenance de la solution.
Une société à un besoin de compatibilité et de performance sur mobile pour son site web	<ol style="list-style-type: none"> 1. Audit du site, 2. Mise en place d'un thème responsive 3. Mise en place d'une solution Accelerated Mobile Pages (AMP), 4. Solution cache (Wp-rocket), 5. Migration des images au format Webp, 6. Tests, 7. Maintenance de la solution.
Besoin de migration d'un site ou présence de nombreuses erreurs dans les url	<ol style="list-style-type: none"> 1. Audit du site via les outils webmasters de Google, 2. Mise d'un plugin de redirection 3. Rediriger les erreurs 404

⁸ Source : <https://jeanbaptisteaudras.com/2019/09/influence-grandissante-de-wordpress-sur-le-web>

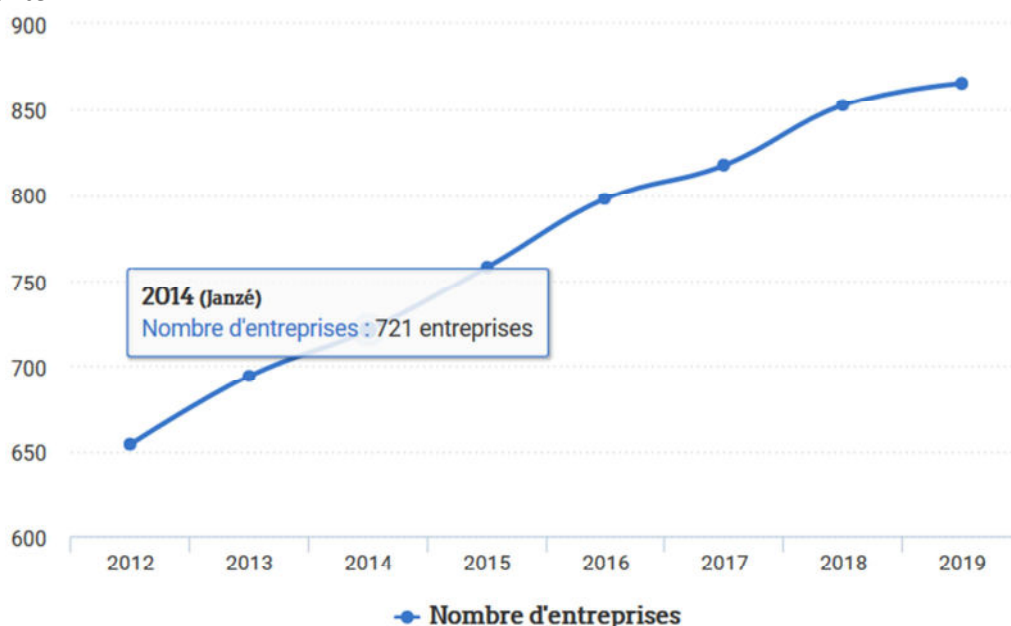
	4. Tests 5. Maintenance de la solution.
--	--

Analyse de la clientèle

Est présentée ici la cible clientèle, les éléments de motivation, frein, mobiles, critères de choix de la clientèle... tels qu'ils ont été analysés par le salarié, le cas échéant en lien avec un prestataire extérieur.

Concernant le marché local du pays de la XX, il est composé d'entreprises agro-alimentaires importantes comme XX à XX (1^{er} groupe laitier au monde), XX à XX (spécialiste des sauces innovantes pour professionnels), XX à XX (R&D, expertises en santé et nutrition animales), ...

Le marché des entreprises sur XX tout comme sur le pays de XX est dynamique et en croissance importante :



Analyse de la concurrence

Est présentée ici une analyse de la future entreprise dans son environnement de marché (principaux concurrents...) telle qu'elle a été faite par le salarié, le cas échéant en lien avec un prestataire extérieur.

Si une étude de marché a été formalisée, elle pourra être utilement jointe, en complément ou en substitution de cette rubrique.

La société XX va travailler **dès sa création en sous-traitance avec des clients déjà identifiés** (Editions XX et les éditions XX). Ces revenus lui permettront de faire face à ses charges.

Concernant le marché local, il existe 4 agences web sur le marché rennais. L'objectif n'est pas de les concurrencer sur le marché du site web vitrine mais d'aller sur des niches à forte valeur ajoutée (structuration multi-langues du site, performance, sécurisation, hébergement à haute performance, ...) et sur lesquelles la société souhaite proposer son offre de services.

6. Financement et viabilité financière du projet de création ou de reprise d'une entreprise

Analyse des besoins de financement et ressources financières de l'entreprise

Sont présentés ici les éléments d'analyse des besoins (frais d'établissement, immobilisations, investissements, besoins en fonds de roulement...) et des ressources de l'entreprise (apports



personnels, emprunts bancaires, capacité d'autofinancement de l'entreprise...).

Si un plan de financement à trois ans de l'entreprise a été réalisé, il pourra être utilement joint, en complément ou en substitution de cette rubrique.

Compte tenu que la facturation commencera immédiatement après la création de **XX**, la société dégagera un résultat positif dès le premier exercice. L'apport en capital de 5 000 € est suffisant pour permettre une trésorerie positive sur les 4 premières années d'exercice de la société.

Capital initial de la société :

	Nombre de parts	Valeur faciale	Montant
Capital social :	500	10 €	5 000 €
Total fonds propres :			5 000 €

Emprunts

Il n'est pas jugé nécessaire de faire appel à l'emprunt compte tenu de l'exploitation positive. Les fonds propres sont suffisants.

Investissement et besoin de financement :

Ordinateur portable	1 300,00 €	Capital social	5 000,00 €
Téléphone portable	500,00 €	Avance en compte courant	0,00 €
Imprimante / Scan	500,00 €	Prêt	0,00 €
Nas Synology (déjà existant)	0,00 €		
Investissements	2 300,00 €	Fonds propres	5 000,00 €
Fond de roulement	2 700,00 €		

Budget 2020 (Synthétique) :

BUDGET 2020 -					
	T1	T2	T3	T4	Total
Chiffre d'affaires :	0 €	2 480 €	7 198 €	8 342 €	18 019 €
Achats et services extérieurs :	0 €	106 €	329 €	382 €	817 €
Marge brut :	0 €	2 374 €	6 868 €	7 960 €	17 202 €
Charges de personnel :	0 €	0 €	0 €	4 594 €	4 594 €
Charges autres que personnel :	0 €	2 647 €	4 039 €	4 062 €	10 748 €
Dotations et leasing	0 €	128 €	192 €	192 €	511 €
Total Charges Exploitation	0 €	2 774 €	4 231 €	8 848 €	15 853 €
Résultat Exploitation	0 €	-401 €	2 637 €	-888 €	1 348 €
Résultat net	0 €	-401 €	2 637 €	-888 €	1 348 €

Budget 2021 (Synthétique) :

BUDGET 2021 -					
	T1	T2	T3	T4	Total
Chiffre d'affaires :	9 542 €	11 315 €	13 309 €	15 761 €	49 926 €
Achats et services extérieurs :	877 €	1 049 €	1 242 €	1 480 €	4 647 €
Marge brut :	8 665 €	10 267 €	12 067 €	14 281 €	45 279 €
Charges de personnel :	4 594 €	4 594 €	6 594 €	7 431 €	23 213 €
Charges autres que personnel :	4 856 €	4 897 €	4 947 €	4 996 €	19 696 €
Dotations et leasing	192 €	192 €	319 €	383 €	1 086 €
Total Charges Exploitation	9 642 €	9 682 €	11 860 €	12 810 €	43 994 €
Résultat Exploitation	-977 €	584 €	207 €	1 471 €	1 285 €
Résultat net	-1 028 €	534 €	157 €	1 420 €	1 083 €

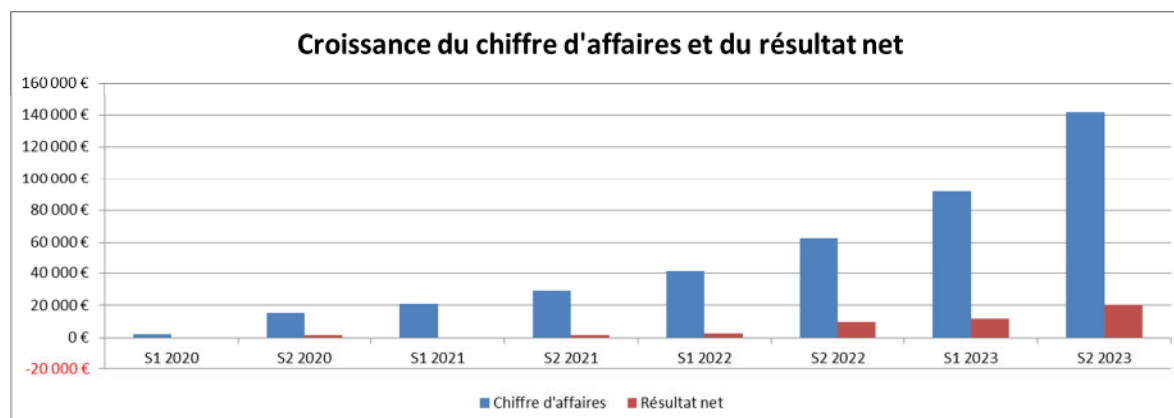
Budget 2022 (Synthétique) :

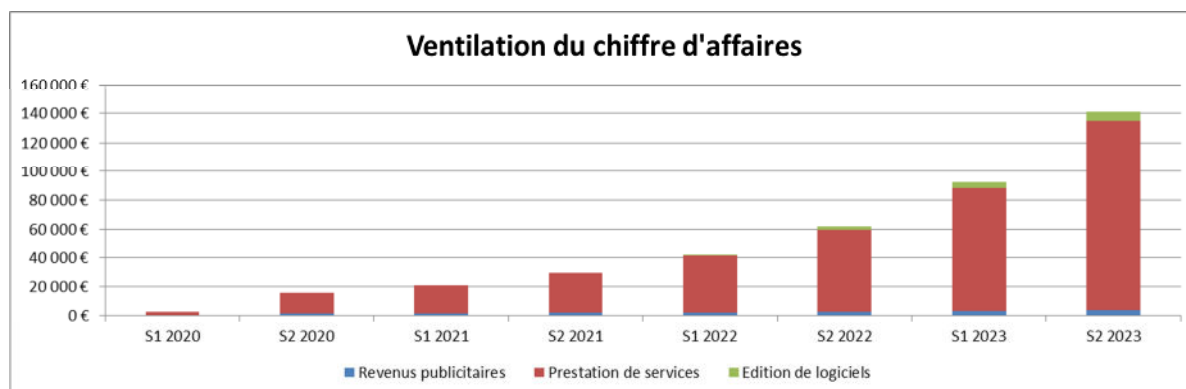
BUDGET 2022 -					
	T1	T2	T3	T4	Total
Chiffre d'affaires :	18 447 €	22 874 €	28 069 €	34 294 €	103 684 €
Achats et services extérieurs :	1 742 €	2 141 €	2 596 €	3 164 €	9 643 €
Marge brut :	16 705 €	20 733 €	25 473 €	31 130 €	94 041 €
Charges de personnel :	10 106 €	10 106 €	10 106 €	22 171 €	52 490 €
Charges autres que personnel :	6 542 €	6 641 €	6 745 €	6 869 €	26 798 €
Dotations et leasing	492 €	492 €	492 €	492 €	1 967 €
Total Charges Exploitation	17 140 €	17 239 €	17 343 €	29 532 €	81 254 €
Résultat Exploitation	-435 €	3 494 €	8 130 €	1 598 €	12 787 €
Résultat net	-476 €	3 454 €	8 089 €	1 557 €	12 624 €

Budget 2023 (Synthétique) :

BUDGET 2023 -					
	T1	T2	T3	T4	Total
Chiffre d'affaires :	40 984 €	51 201 €	63 204 €	78 150 €	233 539 €
Achats et services extérieurs :	1 897 €	2 379 €	2 933 €	3 627 €	10 836 €
Marge brut :	39 087 €	48 822 €	60 271 €	74 523 €	222 703 €
Charges de personnel :	29 216 €	29 216 €	47 835 €	47 835 €	154 103 €
Charges autres que personnel :	7 826 €	8 030 €	8 270 €	8 569 €	32 695 €
Dotations et leasing	492 €	492 €	492 €	492 €	1 967 €
Total Charges Exploitation	37 534 €	37 738 €	56 597 €	56 896 €	188 764 €
Résultat Exploitation	1 554 €	11 084 €	3 674 €	17 627 €	33 939 €
Résultat net	1 080 €	10 611 €	3 201 €	17 154 €	32 046 €

Prévisionnel de l'activité :





Prévisionnel de trésorerie :

Trésorerie et fond de roulement				
	2020	2021	2022	2023
Fond de roulement : début de période :	0 €	4 560 €	4 631 €	19 384 €
Apports fonds propres :	5 000 €	0 €		
Rentrées clients :	18 019 €	49 926 €	103 684 €	233 539 €
Autres rentrées (prêts, compte courant, ...):				
Rentrées :	23 019 €	49 926 €	103 684 €	233 539 €
Investissements	-2 300 €	-2 300 €		-5 900 €
Charges de personnel	-4 594 €	-23 213 €	-52 490 €	-154 103 €
Autres Charges exploitation	-11 566 €	-24 343 €	-36 441 €	-43 531 €
Sorties	-18 460 €	-49 855 €	-88 931 €	-203 533 €
Fond de roulement : fin de période	4 560 €	4 631 €	19 384 €	49 390 €

Pour plus d'information, voir le document de synthèse du projet de création d'entreprise, joint à ce formulaire. Vous y trouverez les budgets détaillés en annexe pour les 4 prochaines années.

Mobilisation d'aides financières à la création d'entreprise

Sont indiquées ici les différentes aides à la création d'entreprise identifiées par le salarié et auxquelles il pourrait potentiellement être éligible.

Il n'est pas envisagé de faire appel à des aides financières extérieures au moment de la création de l'entreprise. Par contre, un **dossier de rescrit de jeune entreprise innovante sera déposé dans les 6 mois** qui suivront la création de l'entreprise pour son activité d'édition de logiciels.

Il est également envisagé la mise en place d'un dossier COFACE pour accélérer le développement à l'international à compter du 2^{ème} exercice comptable.

7. Autres informations

Moyens techniques de l'entreprise à créer ou à reprendre

Il convient d'indiquer si la future activité nécessite l'acquisition d'équipements particuliers, l'utilisation de locaux...

Les besoins d'investissement sont faibles et ne nécessitent pas un apport important en capitaux :

Détail des investissements nécessaires pour le 1^{er} exercice :

- Un ordinateur portable,
- Une imprimante et un scanner,



- Un téléphone portable,
- Un espace de stockage – Nas Synology (déjà existant).

Autres besoins :

- Locaux (adresse personnelle du dirigeant et co-working de XX),
- Ligne VDSL 2,
- Tenue de comptabilité (société XX à XX),
- Frais juridiques au moment de la création – optionnel,
- Frais bancaires,
- Logiciel de facturation,
- Publicité avec Adword (frais variables selon le volume d'activité qu'on souhaite développer),
- Frais d'adhésion à des associations d'entrepreneurs (French Tech de Rennes).

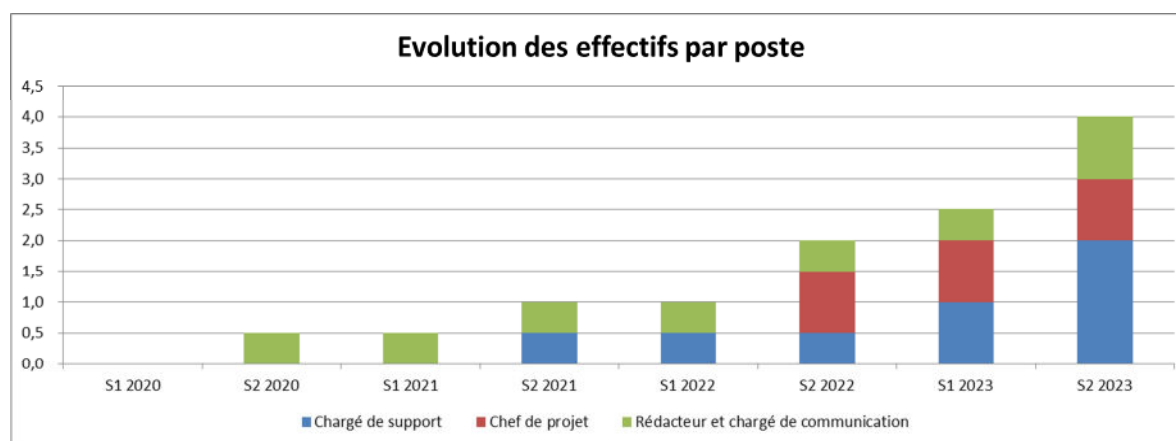
Moyens humains de l'entreprise à créer ou à reprendre

Il convient d'indiquer si un recrutement de salariés est envisagé dans le cadre de la future activité et quels sont les profils qui seront recherchés.

L'ajustement de la production sera assuré par une montée progressive des effectifs et de la sous-traitance.

Embauches prévues :

2020	Un poste à mi-temps en d'octobre 2020 de rédacteur et chargé communication. La personne aura la gestion du site web, la rédaction et de mise en forme des articles, de l'offre de services et de la politique de communication auprès des régies publicitaires.
2021	Un poste à mi-temps en décembre 2021 de chargé de support. La personne aura pour mission d'assurer le support téléphonique et de réaliser des interventions clients.
2022	Un poste à temps complet de chef de projet en novembre 2021. Le chef de projet pilotera la nouvelle activité logicielle ainsi l'offre de services.
2023	Le poste de rédacteur et chargé communication passe à temps complet à partir de juillet 2023.



Les effectifs sont susceptibles d'évoluer en fonction du succès commercial des offres et de la durée des contrats clients signés.

Forme juridique envisagée

Il convient d'indiquer la forme juridique envisagée de l'entreprise à créer ou à reprendre et, le cas échéant, le régime fiscal vers lequel le salarié s'oriente.

Si un projet de statuts a d'ores et déjà été rédigé, il pourra être utilement joint.



La structure juridique retenue est une « **Société par action simplifiée (SAS)** » et la société sera immatriculée au tribunal de commerce de Rennes. Les informations essentielles sont :

Forme juridique :	Société par action simplifiée (SAS) ⁹
Immatriculation au RCS, numéro :	<A compléter après la création> à Rennes
Date de création / activité :	Date de création prévue au 1 ^{er} mai 2020
Dirigeant :	XX
Dénomination ou raison sociale :	XX
Nom Commercial :	Non encore défini
Enseigne :	Non encore défini
Adresse :	Au domicile du dirigeant : XX
Code APE (Insee) :	5829C – Edition de logiciels applicatifs
Activités exercées :	Création et développement de solutions Web

Le projet de statuts de la société **XX** est rédigé et joint en annexe du dossier.

Le nom de domaine XX.com est déjà réservé et la marque sera déposée à l'INPI au moment du dépôt des statuts. Il est prévu de créer la société au mois de mai 2019.

Démarches effectuées auprès d'experts

Il convient d'indiquer si des démarches ont été entreprises auprès de boutiques de gestion, chambres consulaires, experts-comptables, avocats, banques...

XX, Expert-comptable de la société XX à XX),	Rencontre le 16/11/2018 pour présentation du projet de création d'entreprise et l'obtention d'un devis de tenue de la comptabilité de la société (1 030 € annuel)
XX, Consultant Développement Professionnel de l'APEC à Rennes	Présentation du projet de création d'entreprise dans le cadre d'un Conseil en Evolution Professionnel le 27 septembre 2019
XX Directeur des partenariats du groupe XX	Présentation du projet de création d'entreprise le 03/10/2019 et échange sur les axes d'améliorations du Business Plan
Maître XX, avocate à PARIS (75015) XX.	Finalisation des statuts et immatriculation de la société auprès du greffe du tribunal de commerce de Rennes. Devis en cours de discussion.
Monsieur XX, conseiller entreprises de la Société Générale de XX.	Rendez-vous pris le 21 septembre 2019 pour la présentation du projet. Proposition commerciale retenue pour un coût de 30 € mensuel.
XX, conseiller entreprises du Crédit Agricole de XX	Présentation du projet, proposition commerciale non retenue

Fait le : __/__/____

A :

Signature du conseiller-référent CEP :

Signature du demandeur :

⁹ Structure juridique présentant le meilleur rapport coût / évolution / flexibilité. Le dirigeant peut avoir un statut de salarié.



Les informations contenues dans ce document sont relatives à votre projet de création ou reprise d'entreprise.

Ce document est personnel, il vous appartient de le communiquer à la CPIR de votre lieu de travail ou de résidence. L'Apec en conserve une copie dans les conditions de sa [politique de protection des données à caractère personnel](#) disponible sur www.apec.fr.

Vos données sont hébergées dans ou hors de l'Union européenne auprès d'une entreprise s'engageant à respecter le droit européen en matière de protection de vos données. Vos données seront conservées pendant trois (3) ans à compter de votre dernier contact avec l'Apec.

Conformément aux articles 15 et suivants du Règlement Général relatif à la Protection des Données 2016/679 ("RGPD"), vous disposez d'un droit d'accès, de rectification, de suppression et d'opposition aux traitements de données vous concernant réalisés par l'Apec, soit par mail à l'adresse act.cour@apec.fr, soit par courrier à l'adresse suivante : APEC, Pôle Relations Clients, 51, boulevard Brune 75689 PARIS CEDEX 14.