

Les défaillances d'entreprises – France • Janvier 2026

À fin janvier, un cumul de défaillances en légère hausse du fait des microentreprises

- À fin janvier 2026, le nombre de défaillances est de 68 961 en cumul sur les douze derniers mois (cf. graphique 1), en légère augmentation par rapport au chiffre de décembre 2025 (68 602 défaillances sur données révisées¹).
- Cette augmentation concerne très majoritairement les microentreprises (cf. tableau B).
- Elle est commune à la plupart des secteurs d'activité, en dehors de l'hébergement-restauration et des activités immobilières qui enregistrent un léger recul du nombre de défaillances sur 12 mois (cf. tableau A).
- Le rythme annuel de progression des défaillances (en cumul 12 mois) enregistre également une légère hausse après avoir décéléré de manière continue ces derniers mois (+4,1 % en janvier 2026 contre +3,6 % un mois plus tôt - cf. graphique 2).
- Sur la même période, la population d'entreprises s'accroît. Selon l'INSEE, près de 1,18 million d'entreprises ont été créées à fin janvier 2026 sur 12 mois glissant, en hausse de 5,9 % par rapport au cumul 12 mois arrêté à fin janvier 2025.

Pour en savoir plus : les données sur les créations d'entreprises sont diffusées par l'INSEE, notamment [Créations d'entreprises](#) | [Insee](#)

A – Les défaillances d'entreprises par secteur d'activité

Défaillances en nombre d'unités légales, glissement en %

	Cumul 12 derniers mois ^a (données brutes)							
	Moy. 2010-2019	Déc. 25	Déc. 25 / Déc. 24	Déc. 25 / 2010-2019	Jan. 25	Jan. 26	Jan. 26 / Jan. 25	Jan. 26 / 2010-2019
Agriculture, sylviculture et pêche (AZ)	1 359	1 657	14,0 %	21,9 %	1 427	1 703	19,3 %	25,3 %
Industrie (BE)	4 442	4 408	3,5 %	-0,8 %	4 280	4 405	2,9 %	-0,8 %
Construction (FZ)	14 684	14 389	-3,0 %	-2,0 %	14 835	14 484	-2,4 %	-1,4 %
Commerce ; réparation automobile (G)	13 071	13 853	0,2 %	6,0 %	13 717	13 905	1,4 %	6,4 %
Transports et entreposage (H)	1 901	3 203	6,9 %	68,5 %	3 024	3 253	7,6 %	71,1 %
Hébergement et restauration (I)	7 374	9 349	9,2 %	26,8 %	8 677	9 328	7,5 %	26,5 %
Information et communication (JZ)	1 480	2 084	4,3 %	40,8 %	2 017	2 107	4,5 %	42,4 %
Activités financières et d'assurance (KZ)	1 150	1 620	-3,9 %	40,9 %	1 666	1 624	-2,5 %	41,2 %
Activités immobilières (LZ)	1 984	2 573	-0,8 %	29,7 %	2 585	2 555	-1,2 %	28,8 %
Conseils et services aux entreprises (MN)	6 379	8 572	8,2 %	34,4 %	7 931	8 613	8,6 %	35,0 %
Enseignement, santé, action sociale et service aux ménages (P à S)	5 311	6 751	12,7 %	27,1 %	6 021	6 838	13,6 %	28,8 %
Ensemble^b	59 342	68 602	3,6 %	15,6 %	66 275	68 961	4,1 %	16,2 %

Source : Banque de France – Base Fiben. Données disponibles début mars 2026.

Calcul : Banque de France – Direction des Entreprises – Observatoire des Entreprises.

^a Cumul des douze derniers mois comparé au cumul des mêmes mois un an auparavant et à la moyenne 2010-2019.

^b La ligne « Ensemble » comprend des unités légales dont le secteur d'activité n'est pas connu.

Pour rappel, les données sont révisées mensuellement avec des enregistrements de jugement communiqués plus tardivement.

B – Les défaillances d'entreprises par taille

Défaillances en nombre d'unités légales, glissement en %

Cumul 12 derniers mois^a (données brutes)

	Moy. 2010-2019	Déc. 25	Déc. 25 / Déc. 24	Déc. 25 / 2010-2019	Jan. 25	Jan. 26	Jan. 26 / Jan. 25	Jan. 26 / 2010-2019
PME, dont	59 309	68 539	3,6 %	15,6 %	66 212	68 898	4,1 %	16,2 %
Microentreprises et taille indéterminée	56 058	63 090	3,1 %	12,5 %	61 171	63 437	3,7 %	13,2 %
Très petites entreprises	2 012	3 444	11,1 %	71,2 %	3 158	3 441	9,0 %	71,0 %
Petites entreprises	910	1 480	4,4 %	62,6 %	1 413	1 498	6,0 %	64,6 %
Moyennes entreprises	329	525	11,9 %	59,6 %	470	522	11,1 %	58,7 %
ETI-GE	33	63	5,0 %	90,9 %	63	63	0,0 %	90,9 %
Ensemble	59 342	68 602	3,6 %	15,6 %	66 275	68 961	4,1 %	16,2 %

Source : Banque de France – Base Fiben. Données disponibles début mars 2026.

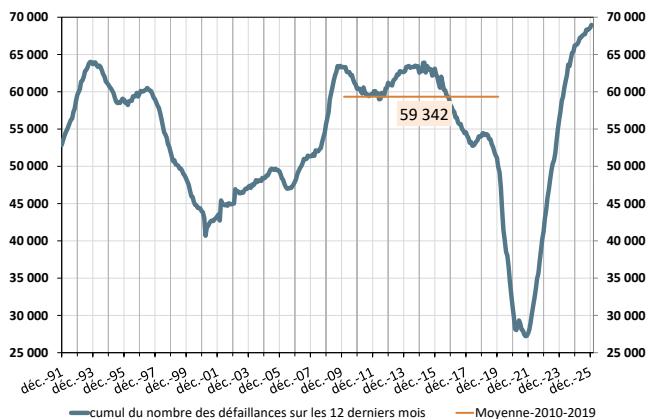
Calcul : Banque de France – Direction des Entreprises – Observatoire des Entreprises.

^a Cumul des douze derniers mois comparé au cumul des mêmes mois un an auparavant et à la moyenne 2010-2019.

C – Évolution des défaillances d'entreprises

1 – Nombre de défaillances

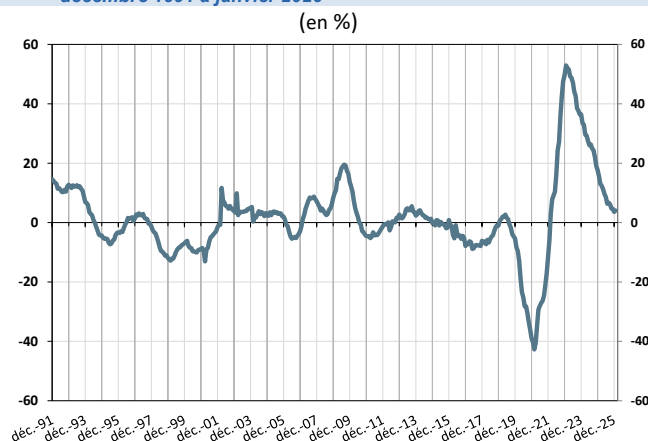
Cumul sur les douze derniers mois
décembre 1991 à janvier 2026



Note : La courbe orange représente la valeur moyenne du nombre de défaillances cumulé sur douze mois observés mensuellement entre janvier 2010 et décembre 2019.

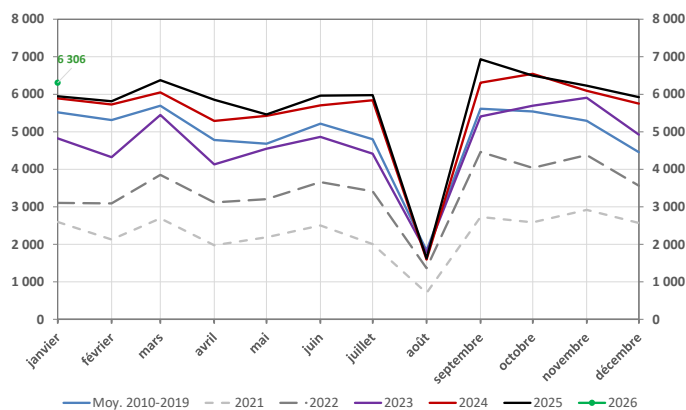
2 – Évolution du nombre de défaillances

Glissement annuel du cumul sur douze mois
décembre 1991 à janvier 2026



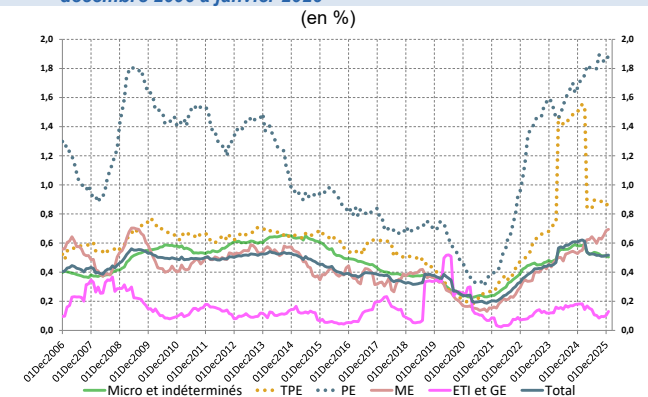
3 – Nombre mensuel de défaillances

Moyenne 2010-2019 et janvier 2021 à janvier 2026



4 – Poids des défaillances des entreprises non financières en termes d'encours de crédit

Cumul sur les douze derniers mois
décembre 2006 à janvier 2026



Note : la hausse du poids des encours en défaillance sur douze mois pour la catégorie TPE observée entre avril 2024 et mars 2025 se résorbe en avril 2025 du fait de la sortie d'une unité légale défaillante en avril 2024, classée dans cette catégorie TPE du fait de son faible effectif.

Source : Banque de France, Direction des Entreprises, données disponibles début mars 2026.